

Бюджет для граждан



*К решению Совета народных депутатов
Яйского муниципального района
«О бюджете Яйского муниципального района
на 2014 год*

и плановый период 2015-2016 годов»

№ 90 от 19.12.2013 г.



Показатели социально-экономического развития за 2013 г.

267

Тыс. га
Площадь
муниципального
образования



21 745

рублей
Среднемесячная
заработная плата

19 221

человек
Численность
постоянного населения на
01.01.2014г.

5 370,5

Млн. рублей
Объем инвестиций в
основной капитал за
счет всех источников

4,4 %

Уровень
зарегистрированной
безработицы

На территории
муниципального района
**1 городское и
9 сельских
поселений**

Сельское хозяйство

Площадь сельхозугодий
103,96 тыс. га.
9 сельхозпредприятий
21 фермерское хозяйство
3307 личных подсобных
хозяйств
Валовый сбор зерна более
38 тыс. тонн
Урожайность 12,9 ц/га
Объем продукции сельского
хозяйства 0,774 млн. руб.



Промышленность

Объем отгруженных товаров
организаций всех видов
деятельности 27 559 млн. руб.
Промыленно-
производственный потенциал
района ориентирован главным
образом на
нефтеперерабатывающую
промышленность, добычу
нерудных полезных ископаемых, лесопереработку.
Самыми крупными предприятиями являются:
Яйский НПЗ – филиал ЗАО «Нефтехимсервис»
ООО «Северный Кузбасс»
ООО «Анжерская нефтегазовая компания»
ЗАО «Кузбасстрой»



Малый бизнес

Оборот розничной торговли
803 млн. руб.
Объем платных услуг,
оказанных населению
183 тыс. руб.
На территории района
функционируют:
70 малых предприятий
270 индивидуальных
предпринимателей



Строительство

Введено в эксплуатацию
жилых домов за счет всех
источников
финансирования 4,7 тыс.
кв. м. общей площади
Предоставлено жилье:
Детям-сиротам – 32 чел
Ветеранам ВОВ (в т.ч.
вдовам) – 18 человек
Для переселения из
ветхого и аварийного
жилья – 32 чел (11семей)



Образование

- 12 Детских садов
- 15 Общеобразовательных школ
- 1 Специальная (коррекционная) школа
- 1 Школа искусств
- 1 Учреждение для детей-сирот
- 2 Учреждения дополнительного образования (ЦДТ, спортивная школа)



Социальная политика

- 1 Центр социального обслуживания населения
- 1 Социально-реабилитационный центр для несовершеннолетних



Культура

- 1 Центр досуга и кино
- 1 Централизованная клубная система, в состав которой входят:
 - 25 Филиалов клубов
 - 1 автоклуб
 - 1 музей-усадьба русского поэта В.Д.Федорова

1 Централизованная библиотечная система, в состав которой входят:

- 1 Центральная районная библиотека
- 1 Детская библиотека-филиал
- 22 Филиала сельских библиотек



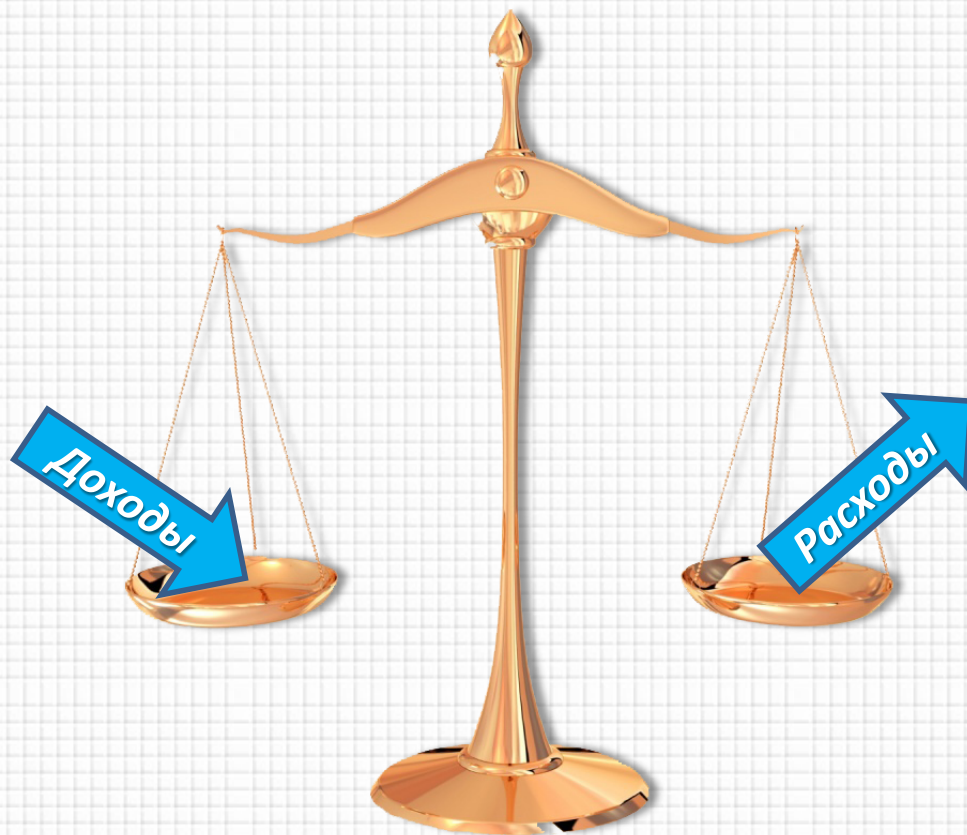
Здравоохранение

- 1 Медицинское учреждение МУЗ «Яйская ЦРБ», в состав которой входят:
 - 1 Поликлиника взрослая
 - 1 Поликлиника детская
 - 1 Стационар
 - 2 Амбулатории
 - 19 ФАПов

Бюджет – это план доходов и расходов муниципального образования на определенный период (финансовый год и плановый период)

Доходы – денежные средства, поступающие в бюджет

Расходы – денежные средства, выплачиваемые из бюджета для реализации задач и функций государства и местного самоуправления



ДОХОДЫ - РАСХОДЫ = ДЕФИЦИТ/ПРОФИЦИТ

Дефицит – это превышение расходов бюджета над его доходами. В таком случае принимается решение об источниках покрытия дефицита (например: использовать имеющиеся остатки, взять в долг)

Профицит – это превышение доходов бюджета над расходами. В таком случае принимается решение как использовать (например: накапливать остатки, погашать долги).

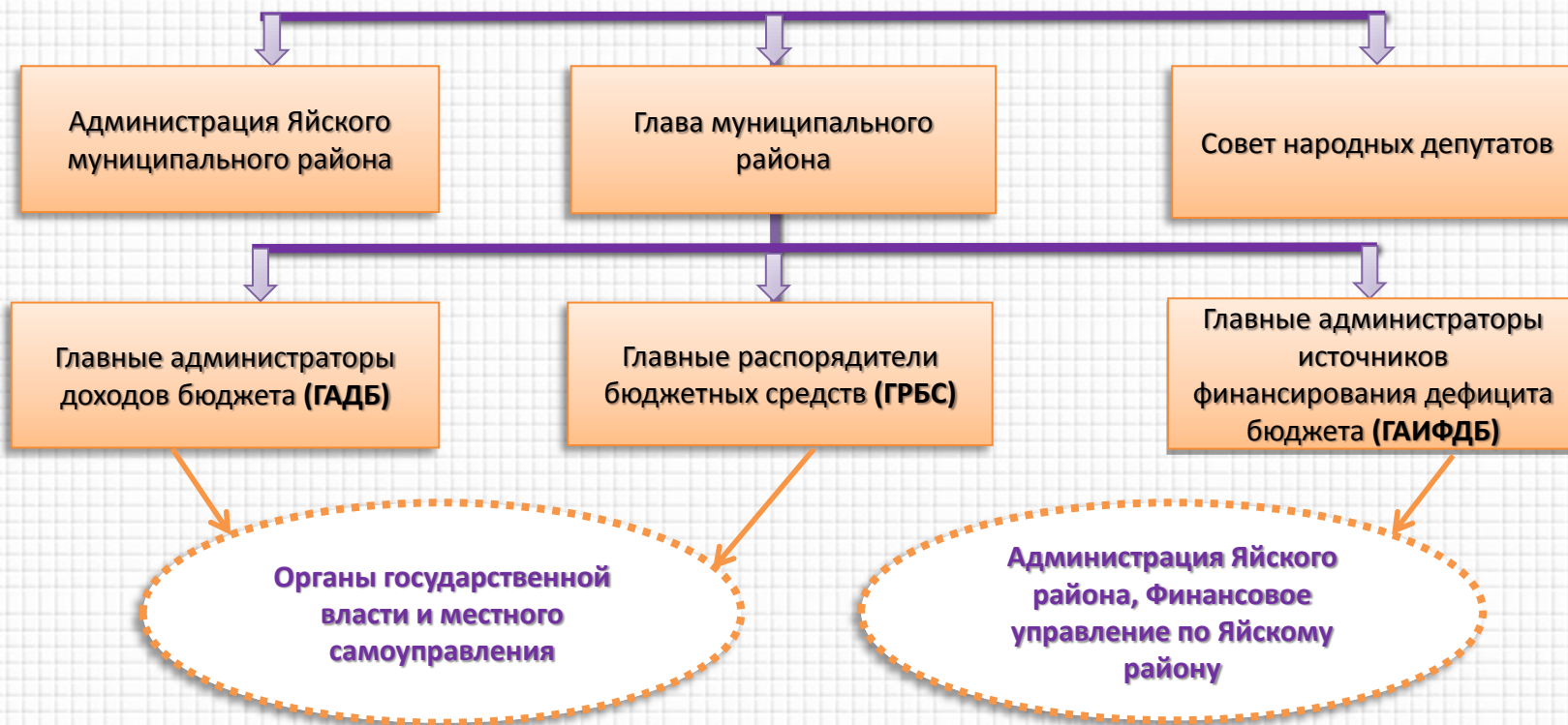
Вводная часть

Бюджетный процесс – законодательно регламентированная деятельность по составлению и рассмотрению проекта бюджета, утверждению и исполнению бюджета, контролю за его исполнением, составлению, внешней проверке, рассмотрению и утверждению бюджетной отчетности

ЭТАПЫ БЮДЖЕТНОГО ПРОЦЕССА



ОСНОВНЫЕ УЧАСТНИКИ БЮДЖЕТНОГО ПРОЦЕССА В ЯЙСКОМ МУНИЦИПАЛЬНОМ РАЙОНЕ

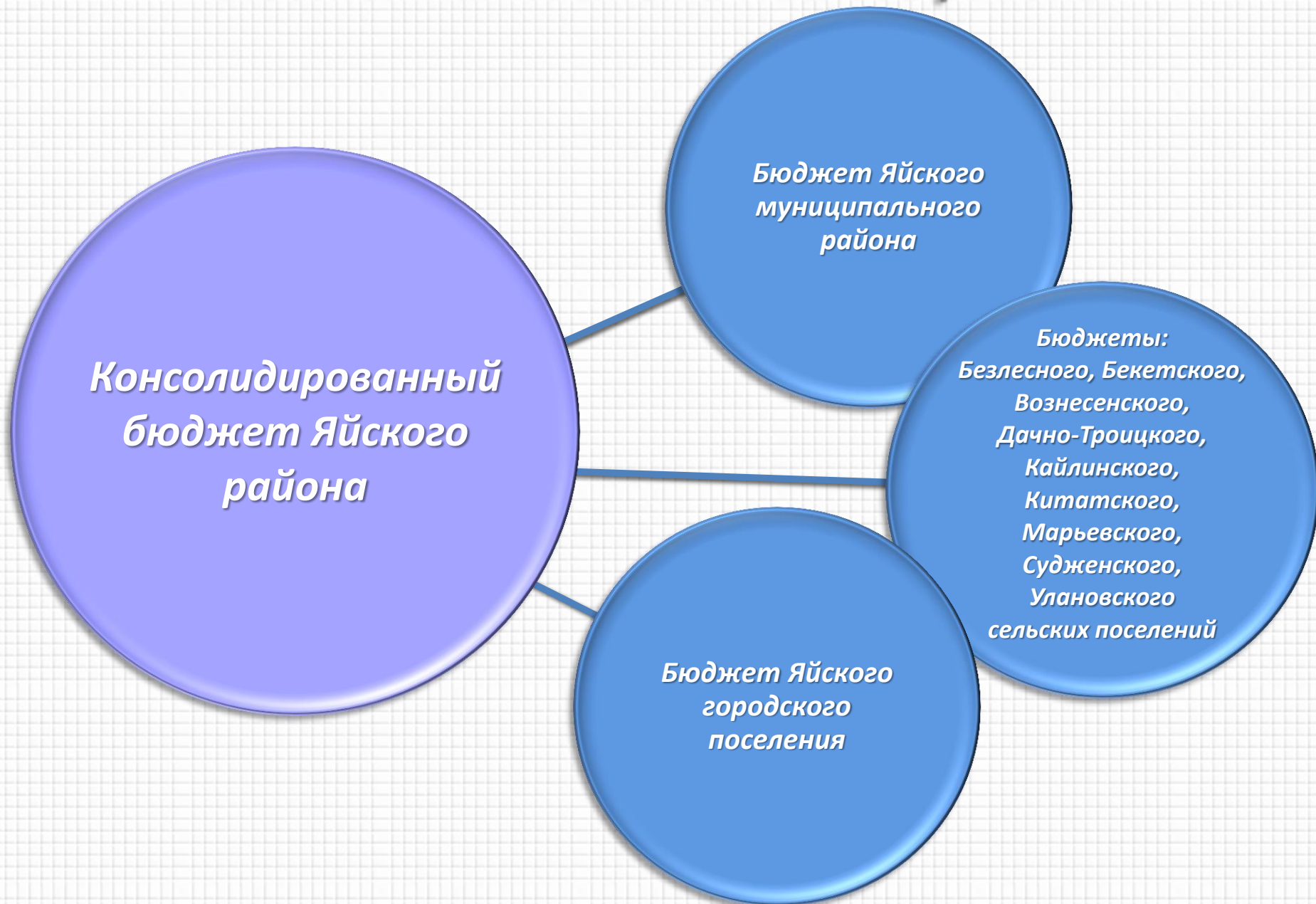


ГАДБ — органы государственной власти и местного самоуправления, которые осуществляют начисление, учет, взыскание, контроль за правильностью исчисления, полнотой и своевременностью уплаты доходов районного бюджета.

ГРБС — органы местного самоуправления, которые распределяют бюджетные ассигнования и лимиты бюджетных обязательств между подведомственными получателями бюджетных средств и осуществляют принятие и исполнение бюджетных обязательств за счет средств районного бюджета.

ГАИФДБ — органы государственной власти и местного самоуправления, имеющие право осуществлять операции по источникам финансирования дефицита районного бюджета. На 2014–2016 годы в качестве ГАИФДБ определены Финансовое управление по Яйскому району и Администрация Яйского муниципального района.

Бюджетная система Яйского района

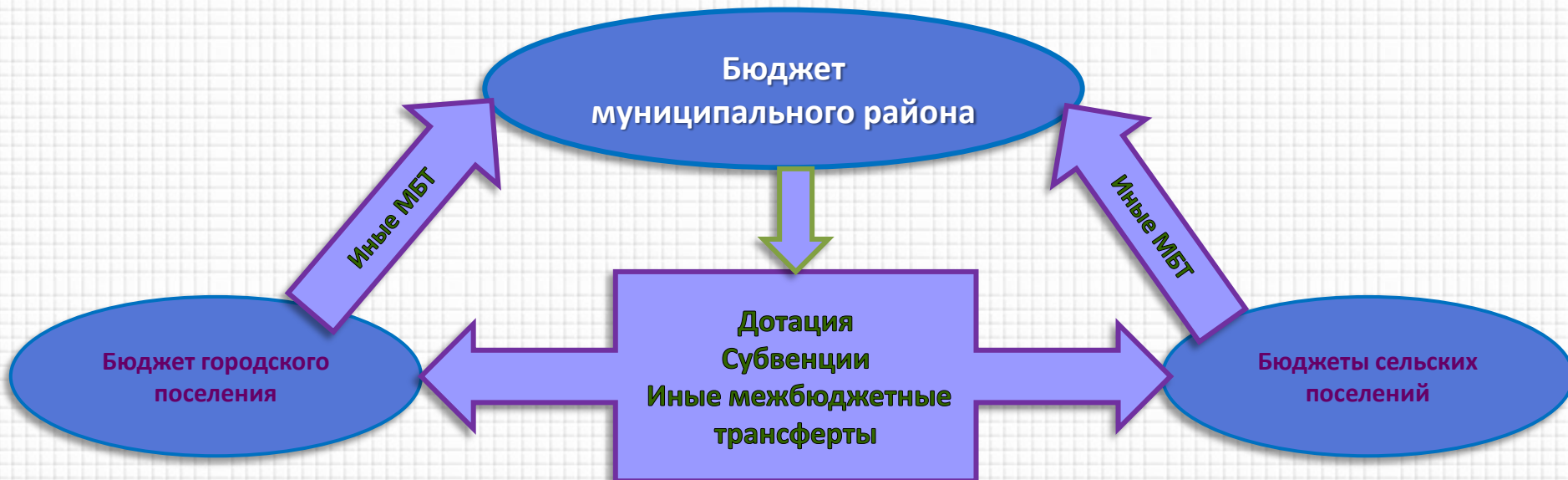


Вводная часть

ОСНОВНЫЕ СВЕДЕНИЯ О МЕЖБЮДЖЕТНЫХ ОТНОШЕНИЯХ В ЯЙСКОМ МУНИЦИПАЛЬНОМ РАЙОНЕ

Межбюджетные отношения – это отношения между органами власти разного уровня по формированию и использованию бюджетных средств и обеспечению бюджетного процесса

Взаимоотношения между органами местного самоуправления Яйского муниципального района, поселений и органами власти Кемеровской области регулируются Бюджетным кодексом РФ и Законом Кемеровской области № 134-ОЗ от 24.11.2005г. «О межбюджетных отношениях в Кемеровской области»



Общие характеристики бюджета

Бюджет Яйского муниципального района утвержден на 3 года: очередной финансовый год – 2014 и плановый период 2015 и 2016 годы.

Составление бюджета основывается на:

**Бюджетном послании
Президента РФ**

**Прогнозе социально-
экономического
развития Яйского
муниципального
района**

**Основных
направлениях
бюджетной и
налоговой политики**

**Муниципальных
программах Яйского
муниципального
района**

Основные приоритеты бюджетной политики на 2014 год и плановый период 2015-2016 годов

- Обеспечение социальной и экономической стабильности, сбалансированности и устойчивости бюджета
- Оптимизация бюджетных расходов и повышение эффективности использования финансовых ресурсов
- Обеспечение прозрачности бюджетного процесса
- Исполнение всех действующих расходных обязательств
- Создание условий для оказания качественных муниципальных услуг
- Продолжение работы по программному методу бюджетного планирования на основе муниципальных программ ("увязка" бюджетных расходов с конкретными результатами)

Общие характеристики бюджета

Основные характеристики бюджета Яйского муниципального района на 2014 год и плановый период 2015-2016гг

тыс. руб.

	2013 год исполнение	Утверждено Решением о бюджете		
		2014 год	2015 год	2016 год
доходы	736 231,6	710 336,6	608 260,3	615 566
расходы	774 937	756 582,1	609 819,9	617 211,7
дефицит	-38 705,4	-46 245,5	-1 559,6	-1 645,7

Доходы бюджета

Структура доходов бюджета Яйского района

Доходы - это поступающие в бюджет денежные средства

Налоговые доходы

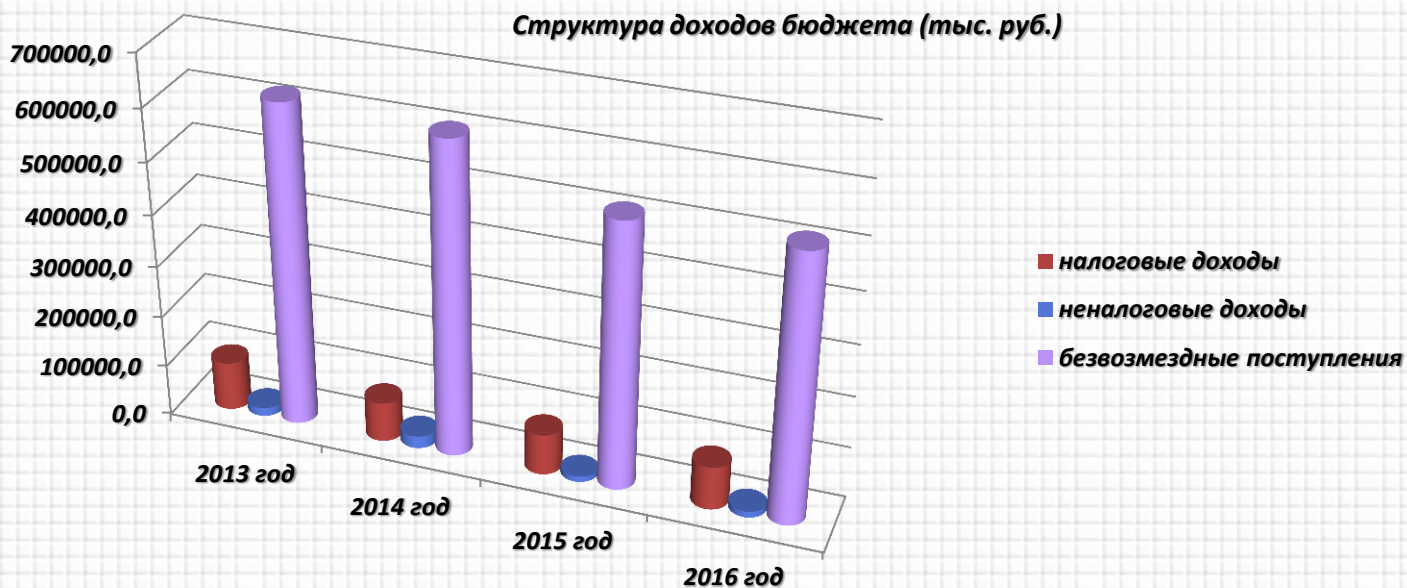
- Налог на доходы физических лиц
- Единый налог на вмененный доход для отдельных видов деятельности
- Единый сельскохозяйственный налог
- Налог, взимаемый в связи с применением патентной системы налогообложения
- Транспортный налог
- Государственная пошлина, сборы

Неналоговые доходы

- Доходы, получаемые в виде арендной платы за земельные участки
- Доходы от сдачи в аренду имущества
- Плата за негативное воздействие на окружающую среду
- Доходы от оказания платных услуг и компенсации затрат государства
- Доходы от продажи материальных и нематериальных активов
- Штрафы, санкции, возмещение ущерба

Безвозмездные поступления

Дотации, субсидии, субвенции, межбюджетные трансферты из других уровней бюджета, безвозмездные поступления от физических и юридических лиц

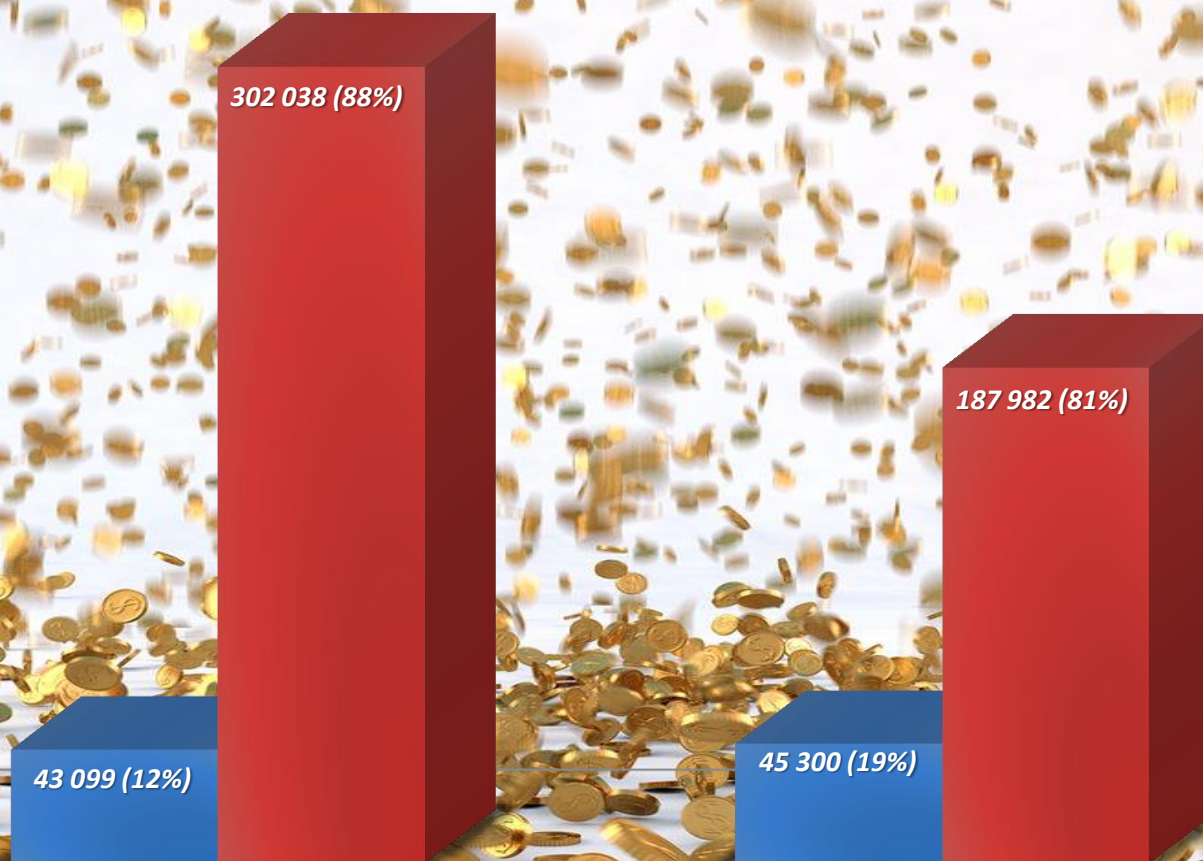


Доходы бюджета

Средства на выполнение полномочий района (тыс. руб.)

■ налоговые и неналоговые доходы

■ дотация (с учетом дополнительного норматива отчислений от НДФЛ)



Факт за 2013 год

План на 2014 год

Доходы бюджета

Динамика доходов бюджета района (тыс. руб.)

Наименование	Исполнено за 2013год	План на 2014 год	Соотношение 2013/2014гг.
Налоговые доходы	95 633	77 512	81,1
<i>Налог на доходы физических лиц , удерживаемый предприятиями, учреждениями и организациями</i>	87 207	68 215	78,2
<i>Единый налог на вмененный доход</i>	7 273	7 572	104,1
<i>Единый сельскохозяйственный налог</i>	200	192	96,0
<i>Налог, взимаемый в связи с применением патентной системы налогообложения</i>	0	27	
<i>Транспортный налог</i>	0	340	
<i>Государственная пошлина</i>	922	1 166	126,5
<i>Задолженность по отмененным налогам и сборам</i>	31	0	
Неналоговые доходы	16 329	24 276	148,7
<i>Доходы, получаемые в виде арендной платы за земельные участки</i>	6 932	8 705	125,6
<i>Доходы от сдачи в аренду имущества</i>	454	300	66,1
<i>Прочие поступления от использования имущества</i>	318	294	92,5
<i>Платежи при пользовании природными ресурсами</i>	343	318	92,7
<i>Доходы от оказания платных услуг (работ) и компенсации затрат государства</i>	3 444	3 000	87,1
<i>Доходы от продажи материальных и нематериальных активов</i>	3 176	10 662	свыше 200%
<i>Штрафы, санкции, возмещение ущерба</i>	1 662	972	58,5
<i>Прочие неналоговые доходы</i>	0	25	
Итого налоговых и неналоговых доходов	111 962	101 788	90,9
Безвозмездные перечисления	624 270	608 549	97,5
<i>Дотация</i>	233 175	131 495	56,4
<i>Субсидии</i>	39 049	9 011	23,1
<i>Субвенции</i>	349 118	445 692	127,7
<i>Иные межбюджетные трансферты</i>	1 954	9 299	свыше 200%
<i>Прочие безвозмездные поступления</i>	1 058	13 052	свыше 200%
<i>Доходы от возврата остатков субсидий</i>	0	0	0,0
<i>Возврат остатков субсидий, субвенций прошлых лет</i>	-84	0	0,0
Всего доходов	736 232	710 337	96,5

Расходы – выплачиваемые из бюджета денежные средства, за исключением средств, являющихся источниками финансирования дефицита бюджета

Выплачиваемые из бюджета денежные средства направляются на:

Оплату труда с начислениями

Социальное обеспечение населения

Оказание услуг, выполнение работ

Предоставление субсидий

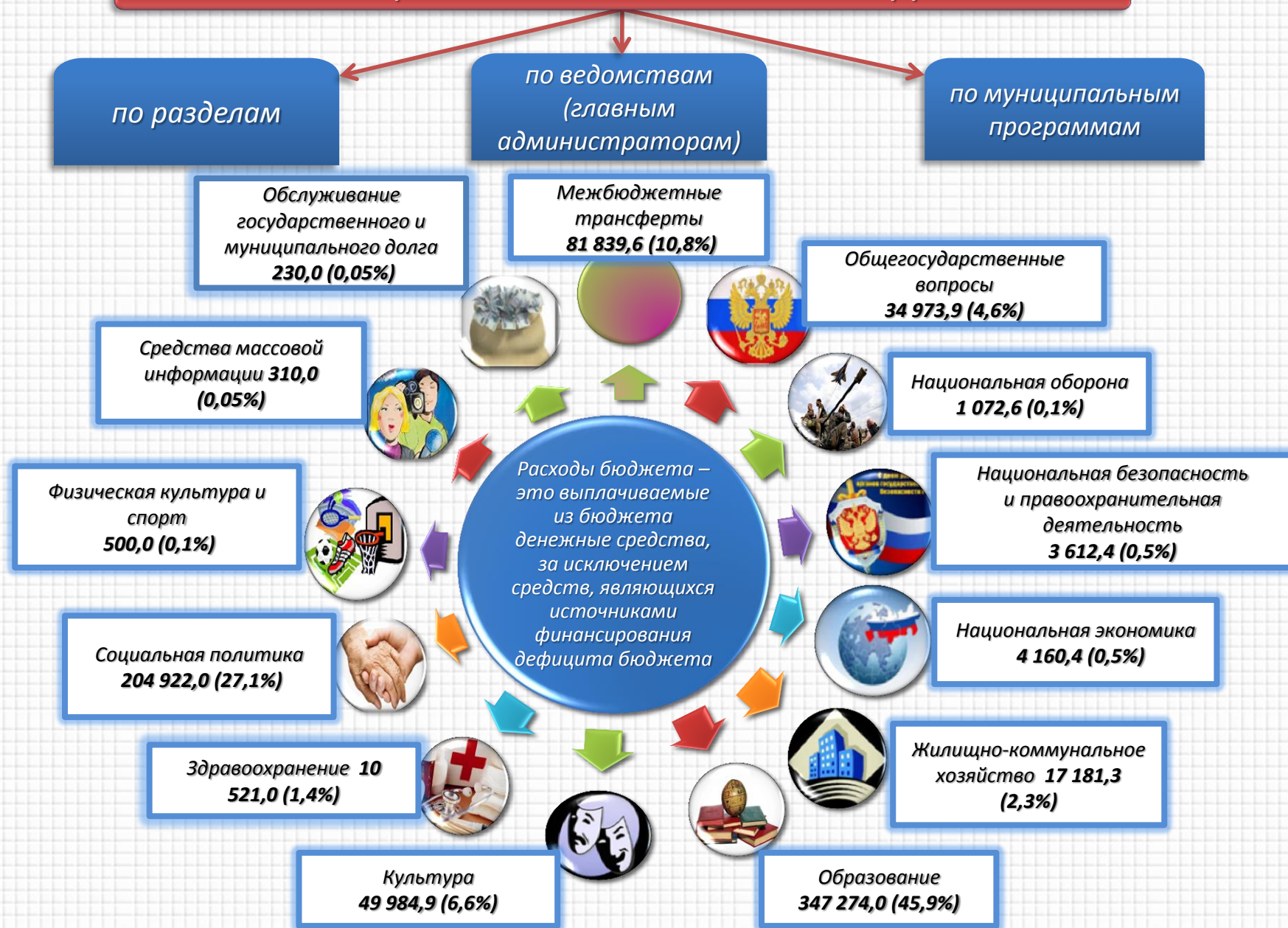
Обслуживание и погашение муниципального долга

Предоставление межбюджетных трансфертов

Исполнение судебных актов

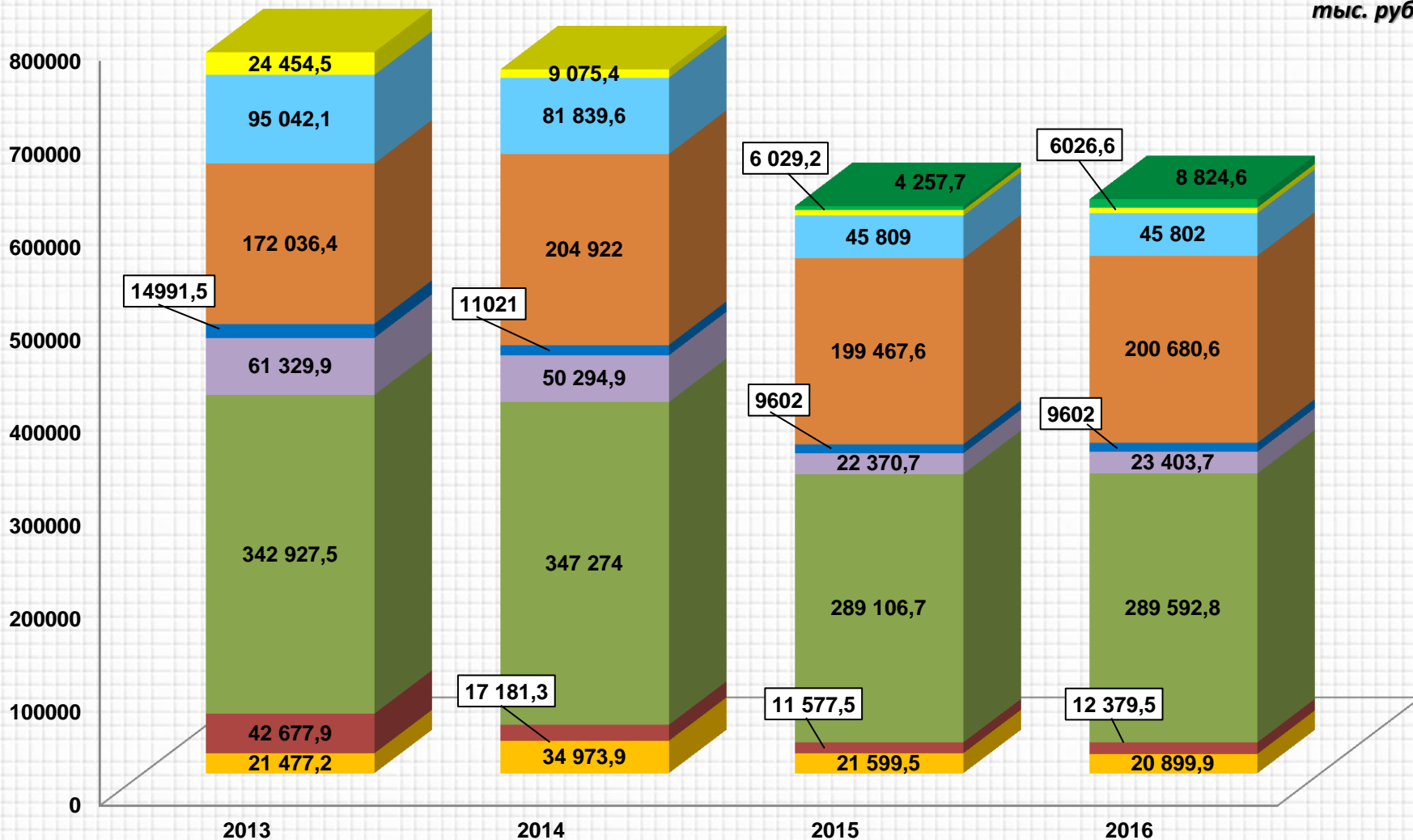
Расходы бюджета

ПРИНЦИП ФОРМИРОВАНИЯ РАСХОДОВ



Динамика расходов бюджета по разделам

тыс. руб.



- общегосударственные вопросы
- ЖКХ
- образование
- культура и СМИ
- здравоохранение и спорт
- соцполитика
- межбюджетные трансферты
- прочие
- условно-утвержденные расходы

Расходы бюджета

Расходы бюджета Яйского муниципального района на 2014 год в расчете на душу населения

Численность постоянного населения
на 01.01.2014г. - 19 221 чел.

Всего расходы бюджета
756 582,1 тыс. руб.

Расходы в расчете на
1 жителя (тыс.руб./чел.)
39,4

Образование
18,1 тыс. руб./чел

Социальная политика
10,7 тыс. руб./чел.

Межбюджетные
трансферты 4,3 тыс.
руб./чел.

Культура
2,6 тыс. руб./чел.

ЖКХ 0,9 тыс. руб./чел.

Другие отрасли
2,9 тыс. руб./чел.



**Государственная (муниципальная)
программа – это документ, определяющий:**

- **цели и задачи государственной политики в определенной сфере;**
- **способы их достижения;**
- **примерные объемы используемых финансовых ресурсов.**



**Бюджет Яйского муниципального района на 2014-2016гг.
сформирован на основании 18 муниципальных программ для
реализации задач и функций муниципального района в сферах:
образования, социальной политики, культуры, сельского
хозяйства, здравоохранения и др.**

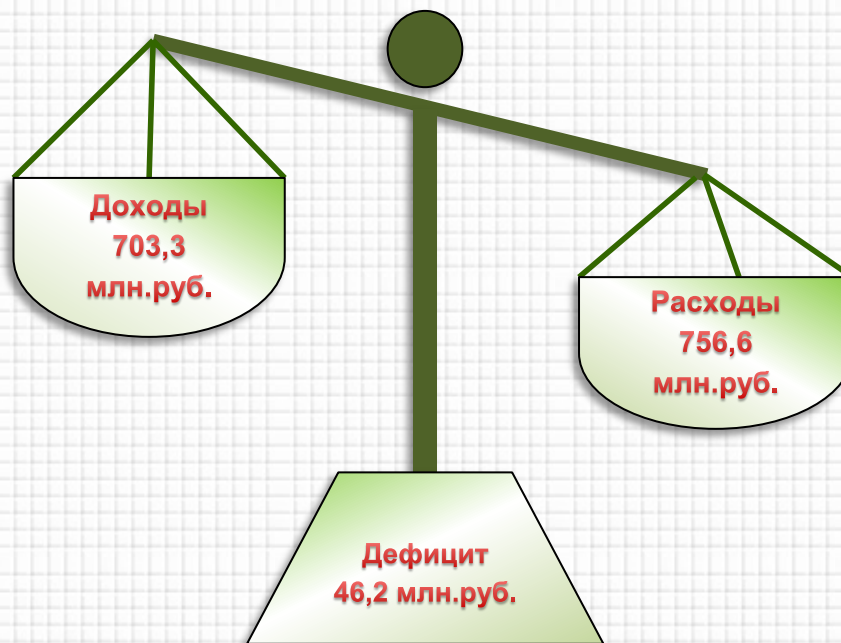
Расходы бюджета

Структура расходов районного бюджета в разрезе муниципальных программ тыс. руб.

Наименование муниципальной программы	2014	2015	2016	Итого по программам	Доля программы в общем объеме программных расходов, %
"Здравоохранение Яйского муниципального района"	10 636,8	9 160,8	9 160,8	28 958,4	1,52
«Оказание мер социальной поддержки населению»	163 587,3	158 649,8	159 499,8	481 736,9	25,21
«Образование Яйского муниципального района»	363 182,4	311 114,4	311 712,5	986 009,3	51,60
«Основные направления развития культуры Яйского муниципального района»	58 325,8	2 4701,7	25 866,7	108 894,2	5,70
«Поддержка развития малого бизнеса»	300	300	300	900	0,05
«Развитие сельского хозяйства в Яйском муниципальном районе»	3 546,5	3 251,5	3 256,5	10 054,5	0,53
«Повышение качества предоставления государственных и муниципальных услуг»	12 152,8	0	0	12 152,8	0,64
«Управление муниципальной собственностью Яйского муниципального района»	2 607,2	2 831,1	2 847	8 285,3	0,43
«Модернизация объектов коммунальной инфраструктуры и поддержка ЖКХ на территории Яйского муниципального района»	4 686,8	3 600	3 600	11 886,8	0,62
«Комплексное развитие жилищного строительства Яйского муниципального района»	28 382,4	23 051,5	24 172,5	75 606,4	3,96
«Поощрение граждан, организаций за заслуги в социально-экономическом развитии Яйского муниципального района»	500	500	500	1 500	0,08
«Информационное обеспечение населения в Яйском муниципальном районе»	746	696	696	2 138	0,11
«Улучшение условий и охраны труда, снижение производственного травматизма и профессиональной заболеваемости в Яйском муниципальном районе»	200	200	0	400	0,02
«Оформление права собственности и использование имущества поселений Яйского муниципального района»	110	0	0	110	0,01
«Молодежная политика Яйского муниципального района»	384,7	299,3	299,3	983,3	0,05
«Организация и осуществление мероприятий по гражданской обороне, защите населения и территории от чрезвычайных ситуаций природного и техногенного характера в Яйском муниципальном районе»	3 612,4	1 039,6	1 049,6	5 701,6	0,30
«Развитие физической культуры и спорта в Яйском муниципальном районе»	500	550	550	1 600	0,08
«Управление муниципальными финансами Яйского муниципального района»	82 069,6	45 939	45 932	173 940,6	9,10
Итого	735 530,7	585 884,7	589 442,7	1 910 858,1	100

Источники финансирования дефицита бюджета

Источники финансирования дефицита бюджета Яйского муниципального района в 2014 году



Источники финансирования дефицита бюджета 46,2 млн.руб.

Изменение остатков средств на счетах
по учету средств бюджетов
1,6 млн. руб.

Бюджетные кредиты
44,6 млн. руб.

Межбюджетные трансферты – это передача денежных средств из одного уровня бюджета в другой.

Дотация — (позднелат. *Dotatio* - дар, пожертвование, от лат. *doto* - одаряю, наделяю) - межбюджетные трансферты, предоставляемые на безвозмездной и безвозвратной основе без установления конкретной цели их использования.

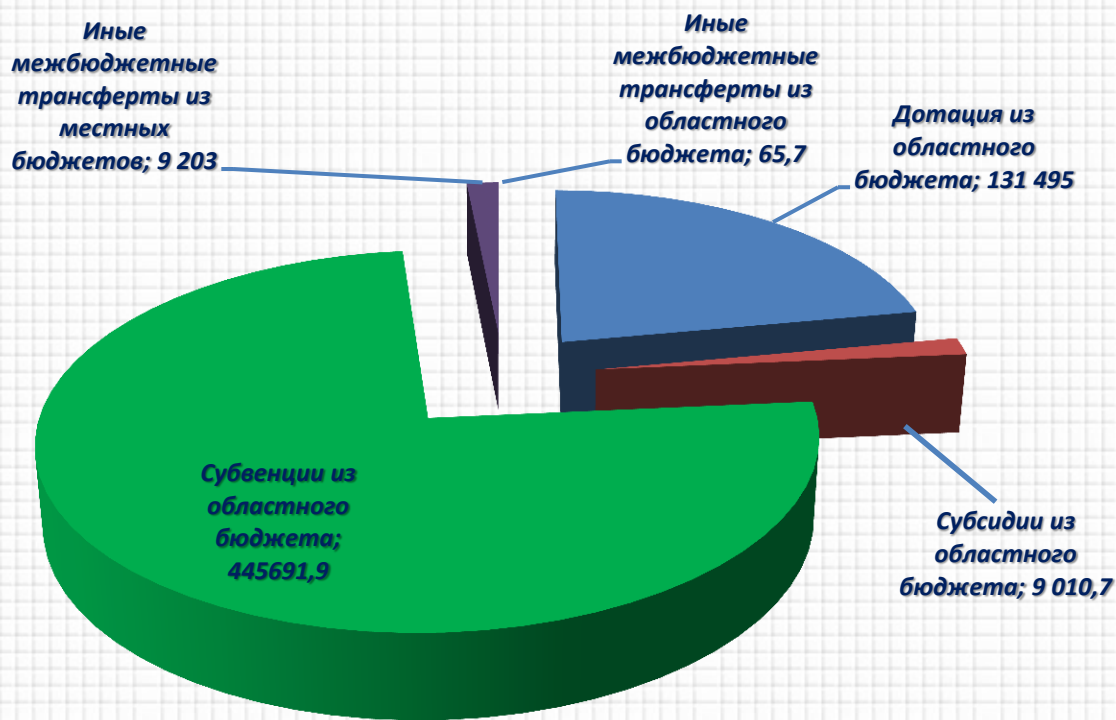
Субсидия — (от лат. *subsidium* — помощь, поддержка) — денежные средства, предоставляемые на решение приоритетных задач района при условии обязательного софинансирования местного бюджета.

Субвенция — (от лат. *subvenire* — приходит на помощь) — денежные средства, предоставляемые местным бюджетам на выполнение переданных полномочий государственных органов власти.

Иные межбюджетные трансферты — денежные средства, предоставляемые в целях компенсации дополнительных расходов.

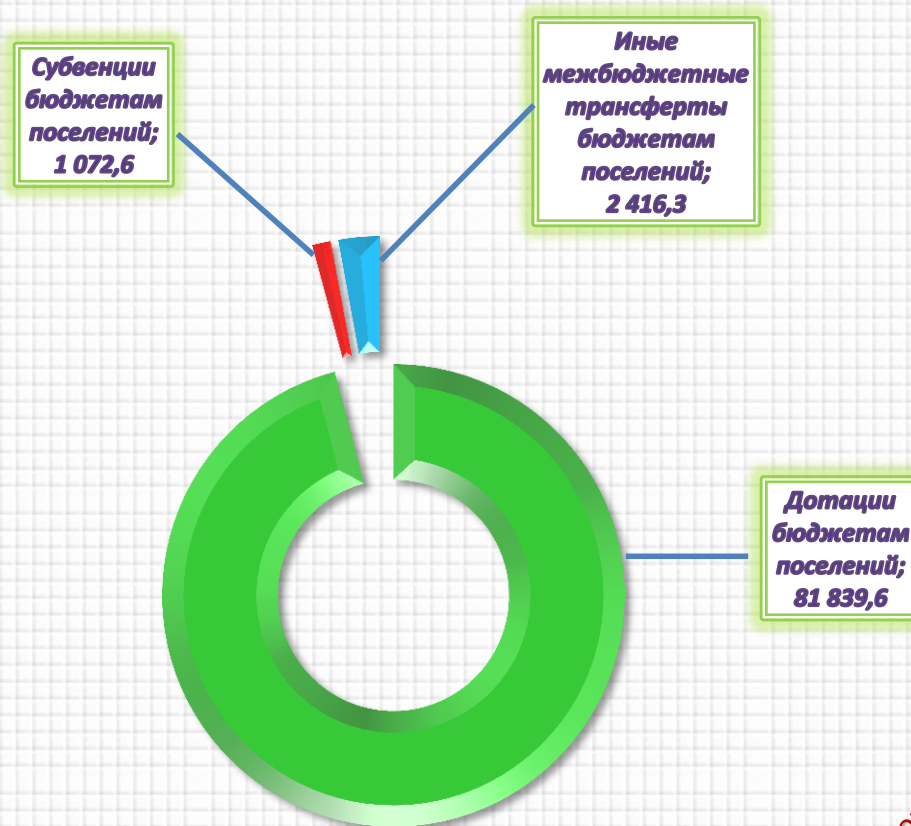
Структура межбюджетных трансфертов, получаемых из других бюджетов на 2014 год

тыс. руб.



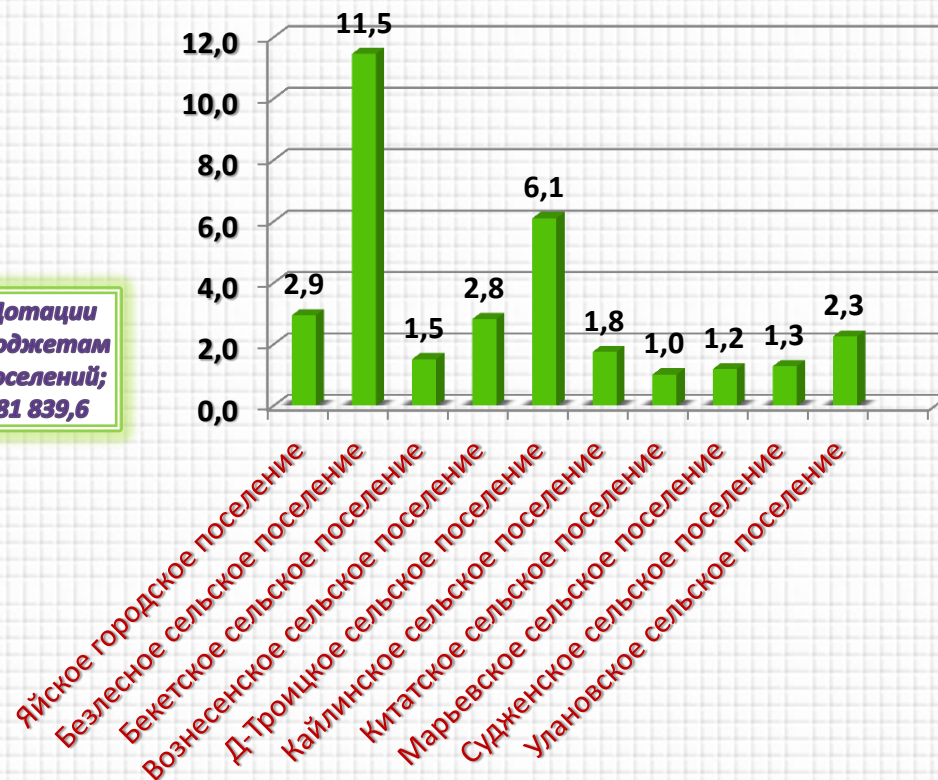
Структура межбюджетных трансфертов, предоставляемых другим бюджетам бюджетной системы РФ на 2014 год

тыс. руб.



Размер дотации поселениям определяется в зависимости от среднегодового бюджетного дохода каждого поселения

Среднедушевой бюджетный доход поселений



Информация об отдельных показателях бюджета за 2013г.

№ п/п	Наименование показателя	Ед.изм.	Показатель
1	Объем доходов местного бюджета в расчете на 1 жителя	тыс. рублей	38,3
2	Объем расходов местного бюджета в расчете на 1 жителя	тыс. рублей	40,3
3	Объем расходов местного бюджета на жилищно-коммунальное хозяйство в расчете на 1 жителя	тыс. рублей	2,2
4	Объем расходов местного бюджета на образование в расчете на 1 жителя	тыс. рублей	17,8
5	Объем расходов местного бюджета на здравоохранение в расчете на 1 жителя	тыс. рублей	0,7
6	Объем расходов местного бюджета на культуру и кинематографию в расчете на 1 жителя	тыс. рублей	3,2
7	Объем расходов местного бюджета на социальную политику в расчете на 1 жителя	тыс. рублей	8,9
8	Объем расходов местного бюджета на физическую культуру и спорт в расчете на 1 жителя	тыс. рублей	0,03
9	Количество субъектов малого и среднего предпринимательства, которым оказана государственная поддержка	единиц	5
10	Доля детей в возрасте 1 - 6 лет, состоящих на учете для определения в муниципальные дошкольные образовательные учреждения, в общей численности детей в возрасте 1 - 6 лет	%	5
11	Доля выпускников муниципальных общеобразовательных учреждений, сдавших единый государственный экзамен по русскому языку и математике, в общей численности выпускников муниципальных общеобразовательных учреждений, сдававших единый государственный экзамен по данным предметам	%	94,9
12	Общая площадь жилых помещений, приходящаяся в среднем на одного жителя, - всего,	кв. м	29,1
13	Удовлетворенность населения деятельностью органов местного самоуправления городского округа (муниципального района)	% от числа опрошенных	45
14	Среднемесячная номинальная начисленная заработная плата работников муниципальных дошкольных образовательных учреждений	рублей	14 467,3
15	Среднемесячная номинальная начисленная заработная плата работников муниципальных учреждений культуры и искусства	рублей	12463
16	Среднемесячная номинальная начисленная заработная плата работников муниципальных общеобразовательных учреждений	рублей	20 734,3
17	Доля детей в возрасте 1 - 6 лет, получающих дошкольную образовательную услугу и (или) услугу по их содержанию в муниципальных образовательных учреждениях, в общей численности детей в возрасте 1 - 6 лет	%	67
18	Доля выпускников муниципальных общеобразовательных учреждений, не получивших аттестат о среднем (полном) образовании, в общей численности выпускников муниципальных общеобразовательных учреждений	%	6
19	Доля муниципальных общеобразовательных учреждений, здания которых находятся в аварийном состоянии или требуют капитального ремонта, в общем количестве муниципальных общеобразовательных учреждений	%	7,1
20	Расходы бюджета муниципального образования на общее образование в расчете на 1 обучающегося в муниципальных общеобразовательных учреждениях	тыс. рублей	77,6
21	Доля детей в возрасте 5 - 18 лет, получающих услуги по дополнительному образованию в организациях различной организационно- правовой формы и формы собственности, в общей численности детей этой возрастной группы	%	72,2
22	Доля муниципальных учреждений культуры, здания которых находятся в аварийном состоянии или требуют капитального ремонта, в общем количестве муниципальных учреждений культуры	%	3,4
23	Доля населения, систематически занимающегося физической культурой и спортом	%	27,4
24	Доля населения, получившего жилые помещения и улучшившего жилищные условия в отчетном году, в общей численности населения, состоящего на учете в качестве нуждающегося в жилых помещениях	%	11
25	Расходы бюджета муниципального образования на содержание работников органов местного самоуправления в расчете на одного жителя муниципального образования	рублей	24 56,6

КОНТАКТНАЯ ИНФОРМАЦИЯ ДЛЯ ГРАЖДАН

Финансовое управление по Яйскому району

Руководитель: Степанова Надежда Николаевна

Наш адрес: Кемеровская область, п.г.т. Яя, ул. Советская 17

Тел. (38441) 2-18-47, факс. (38441) 2-20-36

E-mail: iaarf@ofukem.ru

